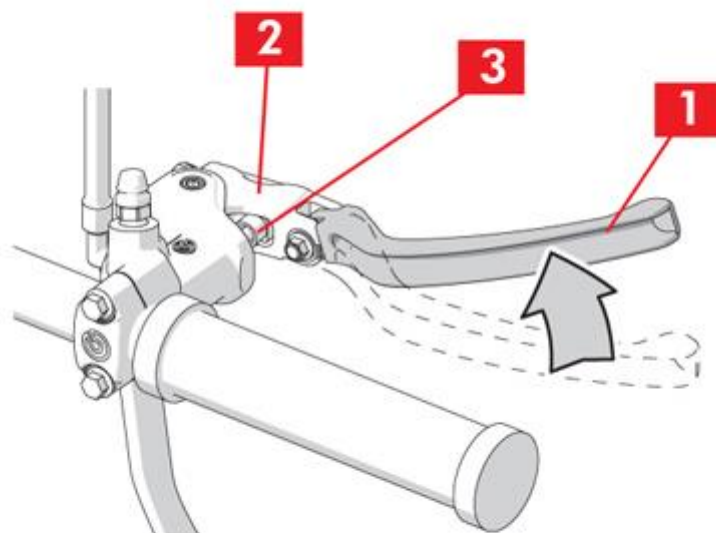


POKYNY K SEŘÍZENÍ HLAVNÍHO VÁLCE RCS A HLAVNÍHO VÁLCE RCS CORSACORTA

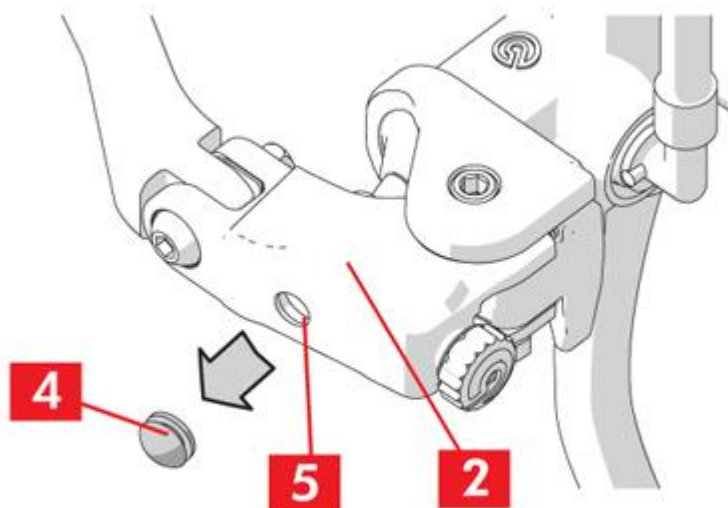
Seřízení poměru hlavního válce



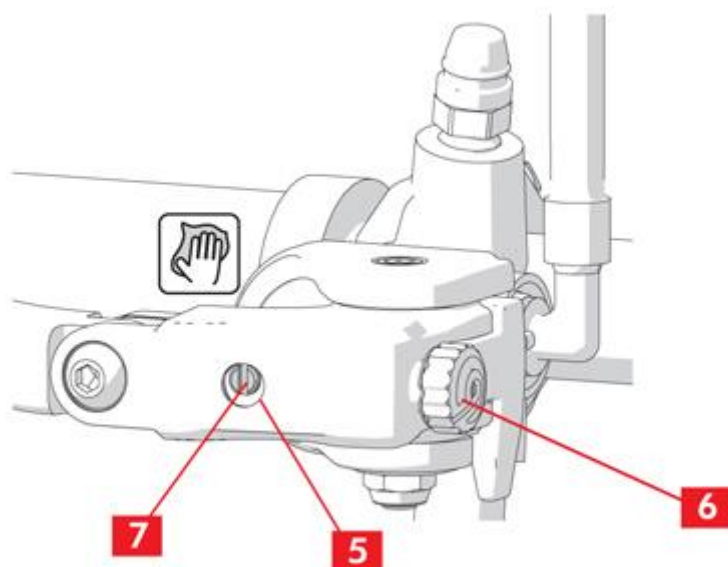
1. Zkontrolujte hodnotu pákového převodu a s hlavním válcem namontovaným na vozidle zkontrolujte barvu horního povrchu pístní tyče (bod 3).

Pístní tyč barva	Typ hlavního válce		Popis
	18-20	16-18	
Červená	18	16	Nižší hodnota převodu
Černá	20	18	Vyšší hodnota převodu

VAROVÁNÍ! Vyměňte koncovku páčky (bod 1), pokud se protáčí vůči k tělesu páčky (bod 2).



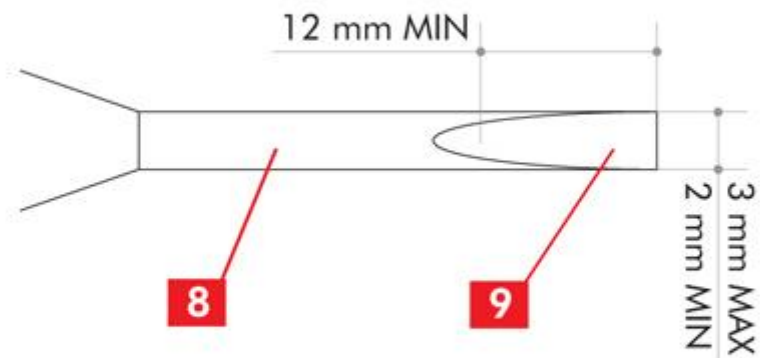
2. Sejměte rukou gumovou krytku (bod 4) z páčky (bod 2) pro odkrytí otvoru (bod 5).



3. Otočte otočným ovladačem nastavení vzdálenosti mezi páčkou a říditky doprava (bod 6) na doraz, aby se odkryla drážka pro nastavení drážky (bod 5) v otvoru (bod 7).

4. Případné zbytky nečistot nebo cizích látek (bod 5) v otvoru očistěte vlhkou utěrkou.

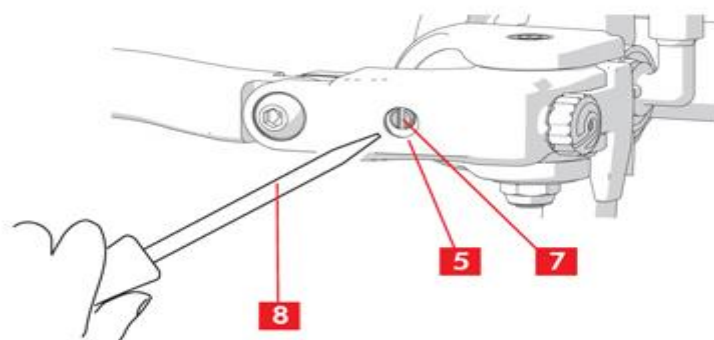
VAROVÁNÍ! Nepoužívejte stlačený vzduch.



5. Použijte plochý šroubovák (bod 8) se špičkou (bod 9) o velikosti max. 3 mm a min. 2 mm: toto měření je nutné dodržet v délce min. 12 mm.

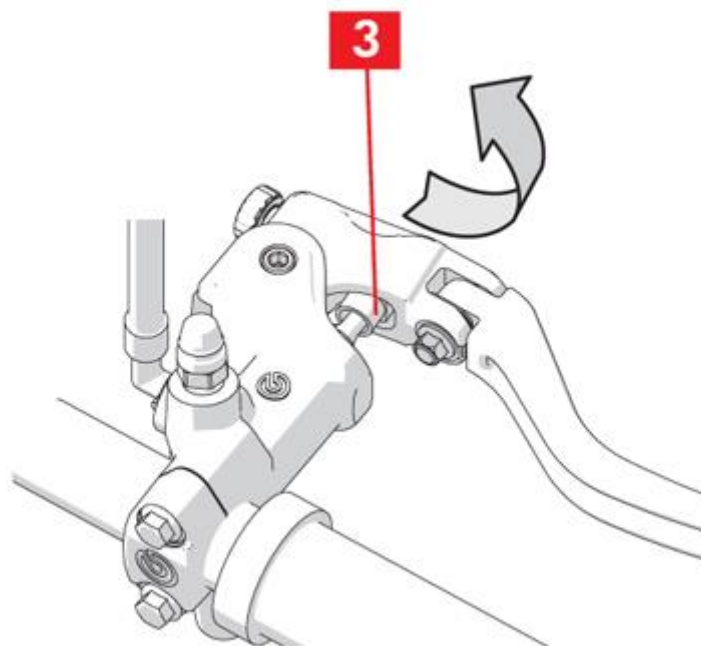
VAROVÁNÍ! Používejte pouze a jedině stanovený šroubovák: riziko poškození vnitřních dílů a ohrožení správné funkce výrobku.

Použití jiného než stanoveného šroubováku se považuje za montáž v rozporu s pokyny výrobce. V takovém případě společnost BREMBO nenes odpovědnost za žádné škody způsobené jakékoli osobě a/nebo jakoukoli osobou používající vozidlo, do kterého byl výrobek nainstalovaný.

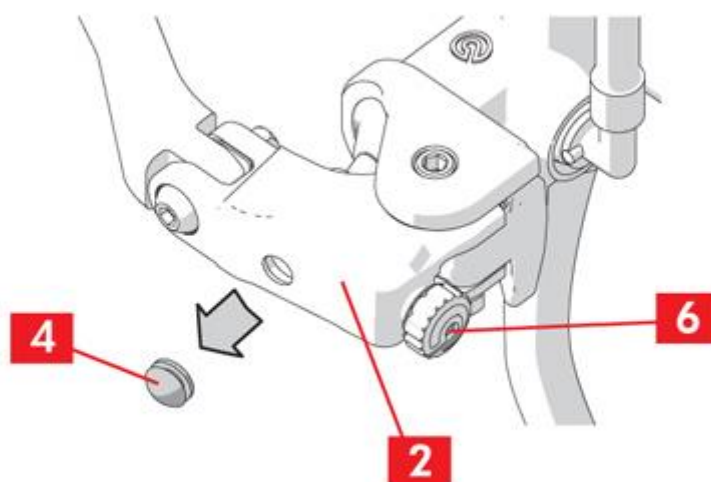


6. Zasuňte plochý šroubovák (bod 8) do otvoru (bod 5) tak, aby zapadl do drážky (bod 7).

VAROVÁNÍ! Během nastavování šroubovákem nevyvíjejte nadměrnou sílu, ani při otáčení, ani pod tlakem: riziko poškození vnitřních dílů.



7. Otáčejte šroubovákem o 180°, dokud neuslyšíte cvaknutí na znamení, že byl výběr proveden. Zkontrolujte, zda barva pístní tyče (bod 3) odpovídá požadované hodnotě poměru.

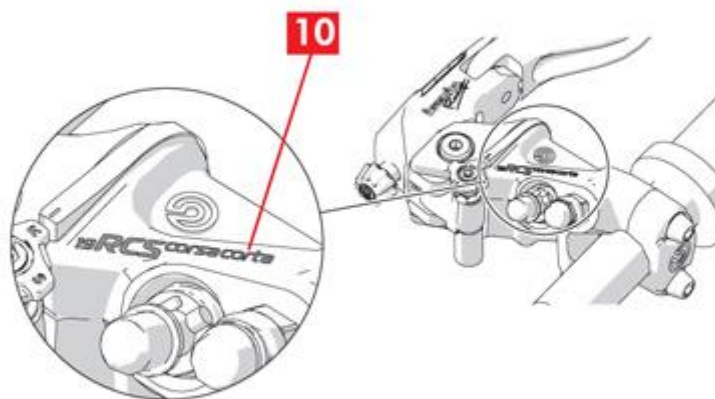


8. Nasadte zpět pryžovou krytku (bod 4) na páčku a otáčejte otočným ovladačem pro nastavení vzdálenosti mezi páčkou a řídítky (bod 6), dokud se páčka nedostane (bod 2) do požadované vzdálenosti od řídítek.

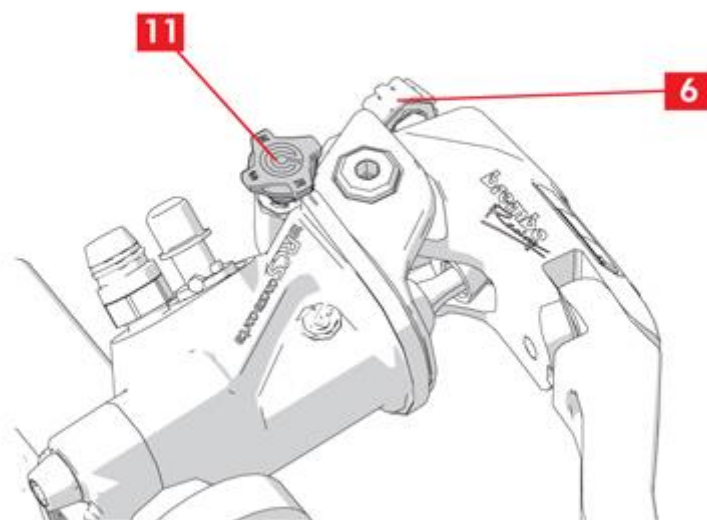
VAROVÁNÍ! Nastavení dávky ovlivňuje dráhu páčky při vytváření tlaku potřebného k zastavení vozidla.

Seřízení zdvihu naprázdno

Pouze hlavní válec RCS s krátkým zdvihem.



UPOZORNĚNÍ! Hlavní válec RCS s krátkým zdvihem se pozná podle značení „corsacorta“ (bod 10).



VAROVÁNÍ! Nastavení zdvihu naprázdno na jedno ze tří nastavení R-S-N otočným ovladačem (bod 11) ovlivňuje dráhu páčky při vytváření tlaku potřebného k zastavení vozidla.

Funkční zkouška

VAROVÁNÍ! U všech výše popsaných seřízení se ujistěte, že když je páka zařazena, může se otáčet, aby se dosáhlo správného brzdění; v opačném případě přestavte páčku otočným ovladačem (bod 6). Přezkoušejte brzdění za nízké rychlosti a ověřte, zda je brzdění účinné.

Záruka

Zaručujeme, že tento výrobek splňuje specifikace výrobce a že neobsahuje vady materiálu a zpracování. Záruka má dobu trvání omezenou dva roky od data nákupu nebo delší dobu stanovenou zákonem. Záruka má dobu trvání omezenou dva roky od data nákupu nebo delší dobu stanovenou zákonem. Vadu je nutné nahlásit do 60 dnů od jejího zjištění a nejpozději do dvou let od data zakoupení. V případě, že se závada potvrdí a vztahuje se na ni záruka, bude výrobek opraven nebo vyměněn za nový či repasovaný. Záruka se nevztahuje na škody způsobené zcela nebo zčásti nesprávným použitím, požárem, chemickou korozí, nedovoleným použitím nebo použitím k jiným než zamýšleným účelům, použitím na jiném než určeném modelu, nesprávnou instalací nebo v rozporu s tím, co je stanoveno výrobcem či nedodržením plánem údržby výrobku dle předpisu výrobce v poskytnutých pokynech.